

SikaCeram[®]



MONTERA OCH FOGA KAKEL OCH KLINKER

GUIDE FÖR PLATTSÄTTNING

BUILDING TRUST



MONTERA KERAMIK

- Välj fästmassa noga, det är avgörande för slutresultatet på arbetet. Det blir en hållbar konstruktion och du undviker reklamationer.
- En traditionell fästmassa ska max ha ett skikt på 2/3-delar av plattans tjocklek. Behövs det ett tjockare skikt än så, ska underlaget först spacklas.
- Använd anpassade verktyg. Återigen, det avgör slutresultatet och kvaliteten.
- Planera kapningen av plattorna. Tänk symmetri och passbitar där de syns minst.

1. VÄLJ FÄSTMASSA UTIFRÅN PLATTA OCH UNDERLAG

Vilken typ av fästmassa du ska välja påverkas av plattan och av underlaget. Men det finns också annat att ta hänsyn till, som om monteringen ska ske utomhus eller om plattorna ska mönsterläggas, se tips och tabell.

Färgkänsliga plattor

Välj vit fästmassa för att den inte ska synas igenom. Se till att få jämn och full täckning.

Tyngre/större plattor på vägg

Här är det noga att välja rätt fixkam och att se till att täckningen är god.

Mönsterläggning

När större precision krävs vid monteringen, välj fästmassa med extra lång öppentid.

Montering på spånskiva

Keramik på spånskiva kan monteras i torra utrymmen på vägg. För golv och våtrum ska spånskivan först spacklas och förberedas med tätskikt.

Känsliga plattor

Till exempel komposit och tunn natursten. Först i 1–3 dagar för att se eventuellt genomslag eller deformation.

Montering utomhus

Här ska plattorna dubbellimmas, det vill säga tända massan både på underlag och platta med 100% täckning.

Montering på befintlig keramik

Keramik på keramik får endast ske inomhus. Befintliga plattor ska ha bra vidhäftning mot underlaget och vara väl rengjorda. Om fuktspärr saknas ska lämpligt tätskikt först monteras. För våtrum, kontakta Teknisk Service.

Montering av storformat (större än 300 x 300 mm)

Här blir det bäst med flytande fästmassa (ger full täckning) på grund av minskad risk för plattsläpp.



2. VÄLJ FIXKAM

Det är plattans struktur på baksidan som styr valet av fixkam och därmed åtgången av fästmassa.

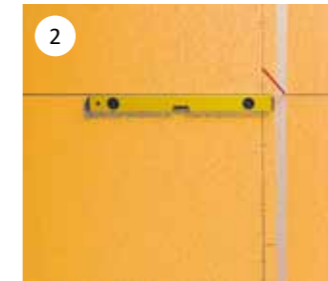
- Plattor med slät baksida från 1,4 kg/m². Använd 6 x 6 mm fixkam.
- Plattor med räfflad baksida från 2, 1 kg/m². Använd 8 x 8 mm fixkam.
- Plattor med nabbad baksida från 2,6 kg/m². Använd 10 x 10 mm fixkam.
- Storformatsplattor från 3,5 kg/m². Använd rundtandad fixkam.



3. MONTERINGSANVISNING



Mätta rummet för att kunna kapa plattorna på bästa sätt. Undvik små passbitar. Montera gärna passbitarna där de inte syns direkt.



Väg av rummet och markera där du vill börja. Ibland kan det vara praktiskt med en bräda som stöd vid monteringen. Blanda fästmassan med rätt blandningsförhållande, se informationen på förpackningen.



Tanda ut fästmassan. Montera plattorna innan fästmassan har blivit torr på ytan för att keramiken ska kunna fästa ordentligt. Håll hörnen fria från fogbruk eftersom mjukfog ska appliceras där.



Tryck dit keramikplattan med en lätt vridning. Använd kakelkryss, kakelsnöre etc. om du vill göra det extra jämnt och snyggt. Kontrollera att baksidan är täckt med fästmassa.



Väljer du att montera tätskikt på både vägg och golv innan du monterar keramik, är det viktigt att vara försiktig så det inte går håll i det, t ex genom att täcka golvet.



Dags för golvet. Även här måste baksidan av plattan vara helt täckt med fästmassa. Annars är det risk för släpp och knäckta plattor.



När alla plattorna är på plats ska fästmassan torka ordentligt innan fogning.

FOGA KERAMIK

- Välj fogmassa utifrån färg och typ av platta.
- Gör ett test för att kontrollera att det valda fogbruket passar plattan när det gäller kulör, härdning/ uppsugningsförmåga och rådande klimat. Klimat och härdning påverkar hur fogen torkar och därmed det färdiga resultatet.
- Ta god tid på dig vid fogningen. Förutom att plattorna är snyggt lagda är det fogen som syns mest när arbetat är avslutat.

1. APPLICERA FOGBRUKET



Applicera fogbruket diagonalt över plattorna med hjälp av en fogbräda/gummiskrapa. Se till att fogarna är rikligt fyllda. Blanda fogbruket med rätt blandningsförhållande och noga så att alla färgpigment blandas runt. Låt fogen mogna i ca 5 min och vispa upp igen.



Undvik att lämna fogbruk ovanpå plattorna, då det lätt bränner fast. Foga inte för stora ytor åt gången.

2. TVÄTTA FOGBRUKET

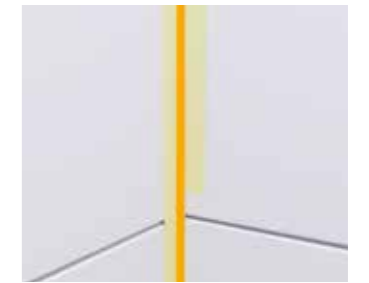


Tvätta av fogbruket med fuktad svamp innan det börjat torka (ca 10-30 min). Tvätta plattorna med en fuktad svamp. Tvätta diagonalt för att undvika att gröpa ur fogarna. Tänk på att låta fogen bli fingertorr innan du tvättar plattorna för första gången.



Upprepa efter behov och byt regelbundet vattnet. Använd så lite vatten som möjligt vid tvättningen. Avsluta med att polera med torr trasa eller liknande.

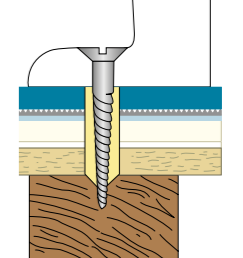
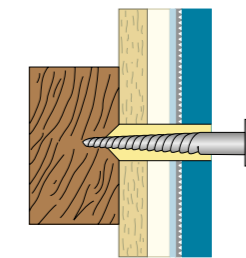
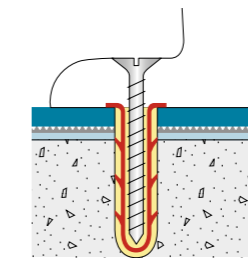
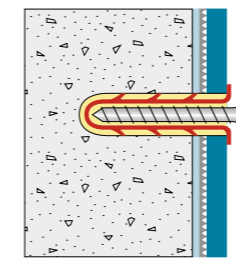
3. FOGA HÖRN OCH VINKLAR MED MJUKFOG



Foga i hörn och i golv/väggvinkeln med mjukfog för att skapa en rörlig fog. Använd silikon eller våtrumsfog. Maskeringstejp gör att du får raka kanter. Jämna till fogmassan med fogpinne

eller finger fuktat i vatten blandat med lite diskmedel/såpa. Dra försiktigt bort maskeringstejpen och släta en sista gång.

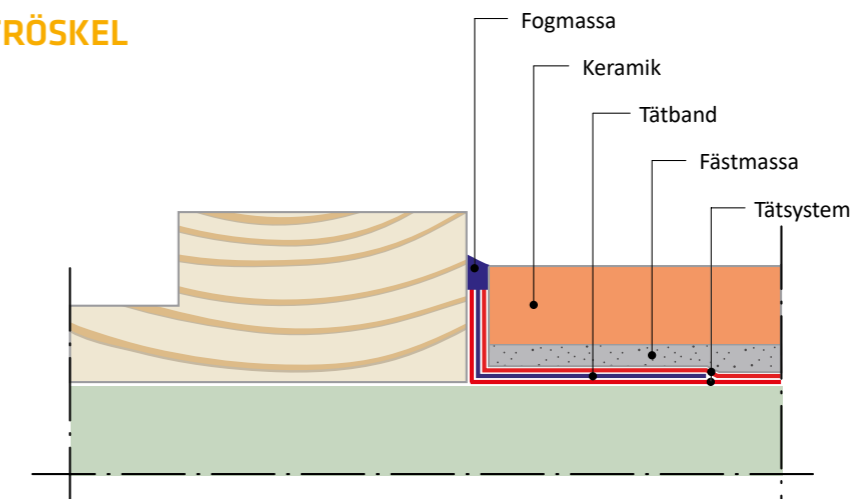
4. TÄTA INFÄSTNINGAR I VÄGG OCH GOLV



I betong: Applicera silikon eller våtrumsfog i hålet både innan pluggen sätts på plats och innan skruven dras fast.

I skivkonstruktion: Applicera silikon eller våtrumsfog innan skruven monteras. Undvik håltagning och infästning i våtzon 1. Använd istället monteringslim till exempel Sikaflex®-111 Stick & Seal eller Sikaflex®-118 Extreme Grab för montage.

5. TÄTA VID TRÖSKEL





SÅ FÅR DU SNYGG NYANS PÅ FOGEN

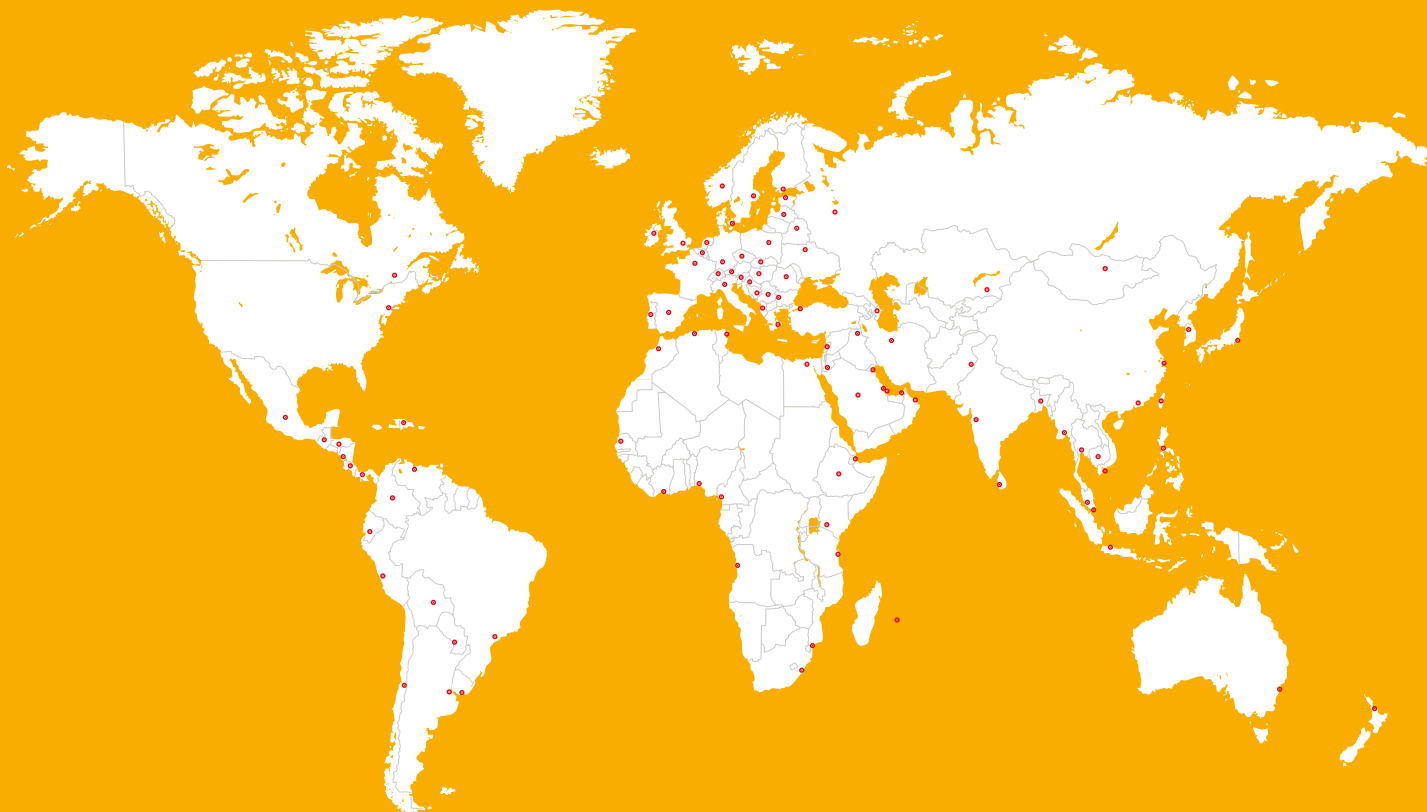
- Nyansen på kulören påverkas av:
 - Tillverkningstillfället och råvarorna.
 - Blandningsförhållandet. Blanda därför noggrant, se informationen på förpackningen.
 - Blanda inte för kort tid. Då hinner inte färgpigmenten blandas runt ordentligt.
 - Sugkraften i plattorna.
 - Klimatförhållandet. Tänk på att ha så jämnt klimat i lokalen som möjligt, undvika direkt solljus och drag.
 - Om det är olika underlag.
- Om det finns rester av fästmassan på något ställe, då härdar fogar olika snabbt.
- Bästa resultat får du när samma tillverknings-/batchnummer på säckarna används.
- Finns inte samma tillverknings-/batchnummer att hitta? Blanda först pulvret från de olika säckarna och mixa sedan med vatten.
- Använd så lite vatten som möjligt vid tvättning. Och vattnet ska vara rent. Med cellulosasvamp blir det lättare att använda bara lite vatten.
- Tvätta inte för tidigt. Risk för att färgpigment försvinner i fogen. Extra viktigt vid mörk kulör.
- Vid mörk kulör är det extra viktigt att blanda fogbruket helt enligt anvisningen. Tvätta alla fogar med samma mängd vatten, annars är det lätt att fogen blir flammig.

SÅ FÅR DU BÄSTA RESULTAT I FOGNINGEN



- Blanda inte i mer vatten i fogbruk som börjat härdas i hinken.
- Fukta oglaserade plattor innan fogning.
- Var försiktig vid fogning av plattor som är matta, porösa och vid polerad granitkeramik. De suger lätt åt sig färgpigment från fogbruket.
- För maximal hållbarhet, håll fogarna fuktiga med hjälp av till exempel en blomspruta under 1-2 dygn.
- Vänta minst tre dygn innan fogen belastas tungt.
- Vänta minst sju dygn innan rengöringsmedel används.

GLOBALT MEN LOKALT PARTNERSKAP



MER INFORMATION:



SIKA SVERIGE

Sika Sverige AB, som ingår i den globala koncernen Sika AG, är en ledande leverantör av kemiska specialprodukter. Sika levererar lösningar, system och produkter till byggbranschen och tillverkande industrier och är en ledare inom material som används för att foga, fästa, dämpa, förstärka och skydda lastbärande konstruktioner. Sikas produktsortiment består av högkvalitativa betongtillsatsmedel, specialbruker, lim & fog, dämpande och förstärkande material, system för strukturell förstärkning, industrigolv samt tak och vattentätande system.

Våra senaste försäljningsvillkor gäller.

Vänligen läs alltid gällande Tekniskt Datablad före användning av våra produkter.



SIKA SVERIGE AB
Domnarvsgatan 15
163 53 SPÅNGA

Kontakt
Tel 08-621 89 00
www.sika.se, info@se.sika.com

BUILDING TRUST

