

PRODUKTDATABLAD

Sika AnchorFix[®]-2+ Arctic

Förankringslim för medel till höga belastningar i kallt klimat

PRODUKTBESKRIVNING

Sika AnchorFix[®]-2+ Arctic är ett lösningsmedels- och styrenfritt, epoxiakrylatbaserat, 2-komponents förankringslim för arktiska eller kalla klimatförhållanden.

ANVÄNDNING

Sika AnchorFix[®]-2+ Arctic skall endast användas av erfarna professionella användare

Produkten används som ett snabbhärdande förankringslim för följande underlag och material:

- Armeringsjärn
- Gängstavar
- Bultar och speciella fästsystem
- Sprucken eller solid betong
- Massivt murverk
- Stål
- Hård natursten
- Fast sten

EGENSKAPER / FÖRDELAR

- Snabb härdning
- Applicering med enrördispensrar
- Mycket bra lastkapacitet
- ETA för förankring i betong
- Lämplig för sprucken och osprucken betong
- Godkänd för kontakt med dricksvatten
- Tixotropisk: sjunker inte i vertikala och överliggande applikationer
- Styrenfri
- Svag lukt
- Lågt spill

MILJÖINFORMATION

- Contributes towards satisfying Indoor Environmental Quality (EQ) Credit: Low-Emitting Materials under LEED[®] v4

För produktens bedömningar i byggkriteriesystemet se [Miljöappen](#).

Här hittar du även information om b.la. EC1, M1, länk till byggvarudeklaration, säkerhetsdatablad m.m.

Miljöappen kan också nås genom att skriva in www.sika-miljoapp.se i din webläsare.

GODKÄNNANDEN / STANDARDER

- Drinking Water System Components NSF/ANSI 61, IAPMO R&T, Certificate No. K-8319
- CE marking and declaration of performance based on European Technical Assessment ETA-14/0346 Bonded fastener for use in cracked and uncracked concrete for a service life of 50 and/or 100 years. ETA issued on the basis of EAD 330499-01-0601 Bonded fasteners for use in concrete.

PRODUKTINFORMATION

Förpackning	300 ml standardpatron	12 patroner per låda 75 lådor per pall
	350 ml patron sida vid sida	12 patroner per låda 50 lådor per pall
	550 ml standardpatron	12 patroner per låda 50 lådor per pall
	825 ml patron sida vid sida	6 patroner per låda 48 lådor per pall
	850 ml standardpatron	8 patroner per låda 50 lådor per pall

Se aktuell prislista för tillgängliga förpackningsvarianter.

Hållbarhet	12 månader från tillverkningsdatum. Alla patroner har utgångsdatumet tryckt på etiketten.
------------	--

Lagringsförhållanden	Produkten ska förvaras i original, oöppnad och oskadad förseglad förpackning i torra förhållanden vid temperaturer mellan +5°C och +25°C. Se alltid förpackningen. Se det aktuella säkerhetsdatabladet för information om säker hantering och förvaring.
----------------------	---

Färg	Komp. A	benvit
	Komp. B	svart
	Komp. A+B	grå

Densitet	Komp. A	1.60 kg/l to 1.75 kg/l
	Komp. B	1.45 kg/l to 1.50 kg/l
	Komp. A+B blandad	1.65 kg/l to 1.75 kg/l

Flyktiga organiska ämnen (VOC)	22 g/l
--------------------------------	--------

TEKNISK INFORMATION

Tryckhållfasthet	Härdad i 7 dagar vid +20°C	80 N/mm ²	(ASTM D695)	
Elasticitetsmodul vid kompression	Härdad i 7 dagar vid +20°C	5 000 N/mm ²	(ASTM D695)	
Böjdraghållfasthet	Härdad i 7 dagar vid +20°C	40 N/mm ²	(ASTM D790)	
Draghållfasthet	Härdad i 7 dagar vid +20°C	15 N/mm ²	(ASTM D638)	
Elasticitetsmodul	Härdad i 7 dagar vid +20°C	5 000 N/mm ²	(ASTM D638)	
Brukstemperatur	Tid	Minimum	Maximum	(EAD 330499-01-0601)
	Långsiktigt	-40°C	+50°C	
	Kortsiktigt (upp till 2 timmar)	-	+80°C	
Termiskt motstånd	Långsiktigt	+50°C	(EAD 330499-01-0601)	
	Kort siktigt (upp till 2 timmar)	+80°C		

APPLICERINGSINFORMATION

Blandningsförhållande	Komp. A : Komp.B	10 : 1 i volym	
Skikt tjocklek	Maximum	5 mm	
Sättning	Non-sag		
Produkttemperatur	Maximum	+20°C	
	Minimum	0 °C	
Omgivande lufttemperatur	Maximum	+20°C	
	Minimum inom ramen för ETA	-10°C	
	Minimum	-25°C	
Daggpunkt	Se upp för kondens. Underlagstemperaturen under appliceringen måste vara minst +3°C över daggpunkten.		
Underlagets temperatur	Maximum	+20°C	
	Minimum inom ramen för ETA	-10°C	
	Minimum	-25°C	
Härdningstid	Temperatur	Öppentid - T_{gel}	Härdningstid - T_{cur}
	+20°C	100 sekunder	20 minuter
	+10°C till +20°C	2.5 minuter	50 minuter
	+5°C till +10°C	5 minuter	50 minuter
	0°C till +5°C	10 minuter	75 minuter
	-5°C till 0°C	15 minuter	100 minuter
	Lägsta patron-temperatur: 0°C		
	-10°C to -5°C	15 minuter	12 timmar
	Lägsta patron-temperatur: 0°C		
	-25°C	15 minuter	36 timmar
Lägsta patron-temperatur: 0°C			
Denna applicering omfattas inte av produktens ETA			

UNDERLAG FÖR PRODUKTDATA

Alla tekniska data som anges i detta Produktdatablad baseras på laboratorietester. Faktiska uppmätta data kan variera beroende på omständigheter utanför vår kontroll.

ÖVRIGA DOKUMENT

- För designdetaljer, se följande tekniska dokumentation: 870 43 11 Technical Documentation Sika AnchorFix®-2+ Arctic (09 / 2016) 1
- För applikationsdetaljer, se följande dokumentation: 850 42 07 Method Statement SikaAnchorFix® chemical anchoring

MILJÖ, HÄLSA OCH SÄKERHET

För information och råd om säker hantering, lagring och avfallshantering av kemiska produkter, ska användarna konsultera det senaste säkerhetsdatabladet (SDS) innehållande fysiska, ekologiska, toxikologiska och annan säkerhetsrelaterad information.

APPLICERINGSINSTRUKTIONER

UNDERLAGETS KVALITET

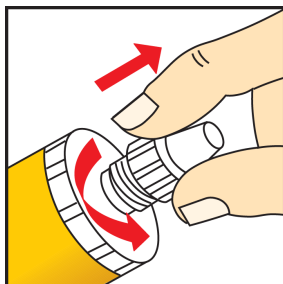
Murbruk och betong ska vara äldre än 28 dagar. Verifiera underlagets styrka (betong, murverk, natursten). Utför ythållfasthetstest om underlagets styrka är okänd.

Se till att ankarhålet är rent, torrt, fritt från olja och fett. Ta bort lösa partiklar från ankarhålet.

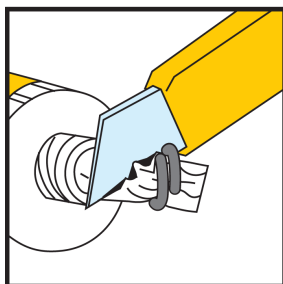
Rengör gängstänger och armeringsjärn nogga. Ta bort olja, fett eller andra ämnen och partiklar som smuts.

BLANDNING

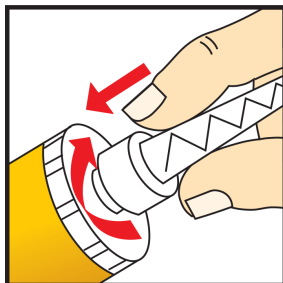
FÖRBEREDA PATRONEN: 300 ML, 550 ML ELLER 850 ML



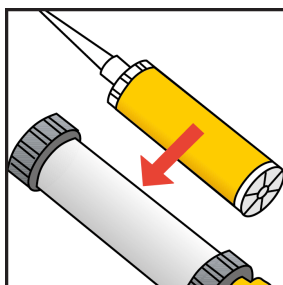
1. Skruva av locket



2. Skär av förseglingen

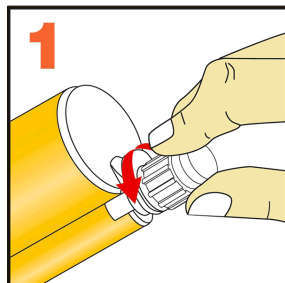


3. Skruva på den statiska mixern

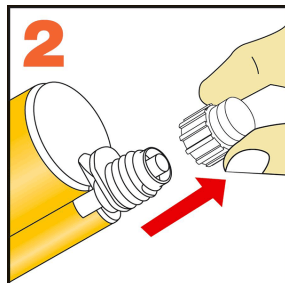


4. Placera patronen i pistolen och börja applicera

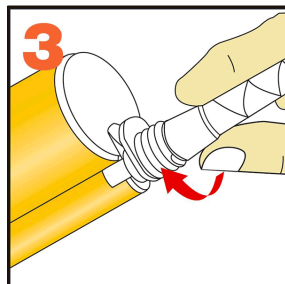
FÖRBEREDA PATRONEN: 350 ML ELLER 825 ML



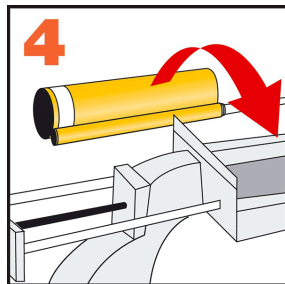
1. Skruva av locket



2. Ta bort locket



3. Skruva på den statiska mixern



4. Placera patronen i dispensern och börja applicera

APPLICERINGSMETOD / VERKTYG

Obs! Testa om produkten är lämplig för underlaget

På grund av mångfalden av möjliga underlag måste produktens lämplighet för underlaget bekräftas före applicering, särskilt vad gäller önskad bindningsstyrka, sammansättning, porositet, potentiell ytfläckning eller missfärgning.

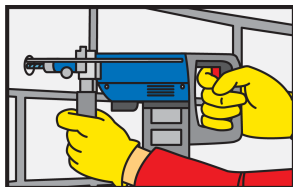
a) Testa produktens lämplighet i ett provområde.

Produktdatablad

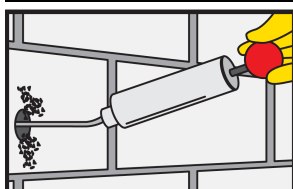
Sika AnchorFix®-2+ Arctic
Augusti 2024, Version 02.01
020205010020000010

1. VIKTIGT Se till att borrhålets diameter överensstämmer med ankarstorleken.

Borra ett hål med en elektrisk borrar till den diameter och djup som anges i den tekniska dokumentationen som anges i avsnittet Ytterligare information.



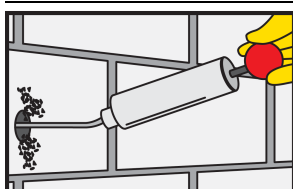
2. VIKTIGT Använd oljefria kompressorer. Rengör borrhålet med en blåspump eller med tryckluft, med början från botten av hålet.
Obs: Hålet måste rengöras minst två gånger.



3. Rengör borrhålet noggrant med stålborsten.
Obs: Borstens diameter måste vara större än diametern på borrhålet och hålet måste rengöras minst två gånger.



4. VIKTIGT Använd oljefria kompressorer. Rengör borrhålet med en blåspump eller med tryckluft, med början från botten av hålet.



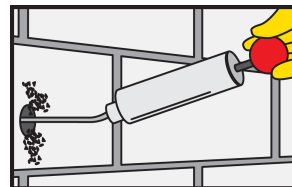
Obs: Hålet måste rengöras minst två gånger.

5. Rengör borrhålet noggrant med stålborsten.

Obs: Borstens diameter måste vara större än diametern på borrhålet och hålet måste rengöras minst två gånger.

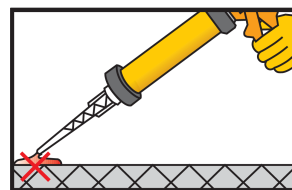
6. VIKTIGT Använd oljefria kompressorer. Rengör borrhålet med en blåspump eller med tryckluft, med början från botten av hålet.

Obs: Hålet måste rengöras minst två gånger.



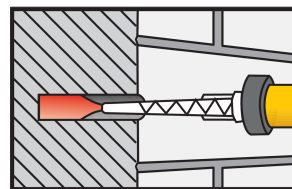
7. VIKTIGT Använd inte detta material.

Pumpa produkten tills båda komponenterna kommer ut jämnt. Släpp pistoltrycket och rengör patronmunstycket med en trasa.



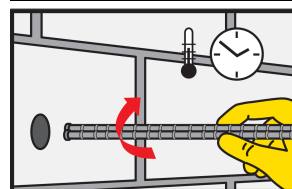
8. VIKTIGT Skapa inga tomrum där luft kan bli instängt.

Injicera produkten i hålet med början från botten samtidigt som du sakta drar tillbaka den statiska mixern.



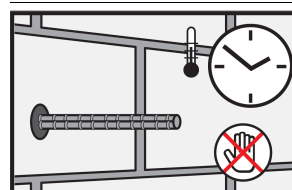
Obs: För djupa hål kan förlängningsslang användas

9. VIKTIGT Ankaret måste placeras inom öppentiden. Sätt in ankaret med en roterande rörelse i det fyllda borrhålet.



Obs: Lite lim måste komma ut ur hålet.

10. Belasta eller flytta inte ankaret under härdningstiden.



11. Rengör omedelbart verktyg med Sika® Colma Cleaner.

12. Tvätta händer och hud noggrant med varmt tvål-vatten.

Produktdatablad

Sika AnchorFix®-2+ Arctic
Augusti 2024, Version 02.01
020205010020000010

RENGÖRING AV VERKTYG

Rengör alla verktyg och appliceringsutrustning med Sika® Colma Cleaner omedelbart efter användning. Härdat material kan endast avlägsnas mekaniskt.

LOKALA BEGRÄNSNINGAR

Observera att på grund av lokala föreskrifter kan produktens prestanda variera från land till land. Vänligen konsultera det lokala produktdatabladet för exakt beskrivning av tillämpningsområden.

LAGSTIFTNING

Informationen och i synnerhet rekommendationerna avseende applikation och slutanvändning av Sikaprodukterna lämnas i god tro baserat på Sikas nuvarande kunskap och erfarenhet av produkterna när dessa lagras, hanteras och används under normala förhållanden på ett korrekt sätt. I praktiken kan differenserna i material, underlag och den aktuella platsen variera på sådant sätt att ingen garanti vad gäller användbarhet eller lämplighet för ett visst ändamål kan lämnas. Med hänsyn härtill kan något rättsligt ansvar av vad slag det må vara varken härledas från denna information eller från någon skriftlig rekommendation eller i övrigt beträffande produkten lämnade råd. Hänsyn måste vid användningen även tas till tredje mans ägande och andra eventuella rättigheter. Alla order accepteras under förutsättningen av att Sikas aktuella försäljnings- och leveransbestämmelser är gällande. Användaren skall alltid använda sig av den senaste utgåvan av den aktuella produktens tekniska datablad, vilket kan erhållas vid förfrågan eller på hemsidan www.sika.se.

Sika Sverige AB

Domnarvsgatan 15
Box 8061
SE-163 08 Spånga, SWEDEN
Tel +46 8 621 89 00
info@se.sika.com
www.sika.se



Produktdatablad

Sika AnchorFix®-2+ Arctic
Augusti 2024, Version 02.01
020205010020000010

SikaAnchorFix-2+Arctic-sv-SE-(08-2024)-2-1.pdf

