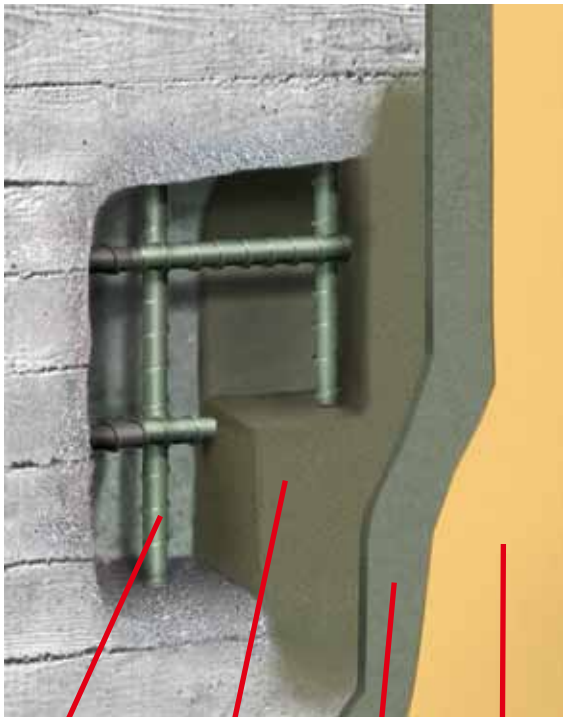




Reparationshandbok

Reparation av betongkonstruktioner - Handapplicerad lagning och sprutning

Enkla steg-för-steg instruktioner för lagning med
Sika® Betongreparationssystem



Sika® MonoTop®/
SikaTop® Armatec®-
korrosionsskydd

Sika® MonoTop® -
reparationsbruk

Sika® MonoTop®-
tunnputs och
spackel

Sikagard®-
skyddsmålning

Innehåll

Förberedelser

| | |
|--------------------|-------|
| Hälsa och säkerhet | sid 4 |
| Viktiga dokument | sid 5 |
| Förpackning | sid 6 |
| Klimatförhållanden | sid 7 |
| Utrustning | sid 8 |
| Rätt och fel | sid 9 |

Utförande

| | |
|----------------------------|--------|
| 1. Preparering av underlag | sid 10 |
| 3. Preparering av armering | sid 12 |
| 4. Skydd av armering | sid 13 |
| 5. Vidhäftare | sid 14 |
| 6a. Handapplicering | sid 15 |
| 6b. Sprutapplicering | sid 16 |
| 7. Tunnputsning | sid 17 |

Efterbehandling

| | |
|----------------------|--------|
| Härdning | sid 18 |
| Härdningsmetoder | sid 18 |
| Rengöring av verktyg | sid 19 |
| Miljö/Hälsa | sid 19 |

Blandning

sid 20

Sika® Betongreparationssystem

sid 21

Tips och råd

| | |
|-------------------|--------|
| Applicering i tak | sid 22 |
| Sprututrustning | sid 23 |

Hälsa och säkerhet



Arbeta säkert!

Viktiga dokument



Metodbeskrivning

- Sika® MonoTop® System
- Detaljerade steg för steg instruktioner



Tekniskt Datablad

- Användningsområde
- Underlagets kvalitet
- Preparering av underlag
- Blandningsförhållande
- Appliceringsförhållanden och verktyg
- Öppentid
- Efterbehandling



Säkerhetsdatablad

- Risker
- Första hjälpen
- Nödfall
- Ekologi

Förpackning

Exempel: Sika® MonoTop®-412 N

Lagringsinformation

Säkerhetsmärkning

Produkttyp

Hänvisning till standard

Bruksanvisning

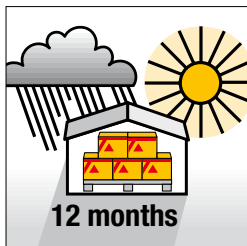


Produktegenskaper

CE-märkning

Öppentid

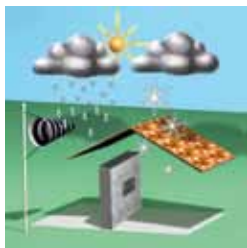
Klimatförhållanden



Lagring

Lagring av obruten förpackning:

- Torrt och svalt
- Obruten och hel originalförpackning



Applicering

Skydda från:

- Direkt solljus
- Vind
- Regn
- Frost



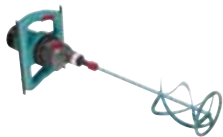
Temperatur

Inom specificerade gränser:

- Omgivningens temperatur
- Underlagets temperatur

Utrustning

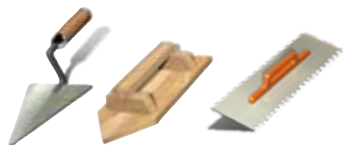
För manuell applicering



■ Blandningsverktyg



■ Blandningskärl



■ Verktyg för applicering



■ Svamp



■ Borstar



Rätt och fel!

RÄTT



Använd rent dricksvatten



Se till att verktyg är rengjorda och i gott skick



Ta bort så mycket betong som specificerats av föreskrivare



Läs igenom gällande produktdatablad före användning

FEL



Se till att inga andra tillsatser blandas in i massan



Ersätt aldrig torrdelen (pulvret) med någon annan produkt



Tillsätt aldrig mer vatten än vad som anges



Blanda eller applicera inte i direkt solljus

1. Preparering av underlaget



Markera ytan

- Markera området med dålig betong



Borttagning av betong

- Med vattenbilning, 1100 bar (stora ytor)



eller

- Med bilning (medelstora ytor)



eller

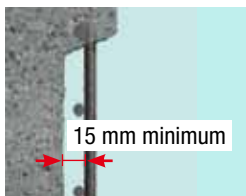
- Hammare och meisel (små fläckvisa ytor)

▼ Ta bort najtråd, spik etc.

- Ta endast bort betong enligt föreskrivning.

Beakta konstruktionens bärförmåga.

2. Underlaget



Borttagning av betong

- Ta bort betong minst 15 mm bakom armeringen



Rätt preparering av underlaget

- Rå yta (2 mm minimum)
- Avsluta i kanterna i minst 90 ° och max 135° vinkel för att undvika att lagningen lossnar
- Ytan ska vara stabil och inga lösa partiklar får förekomma



Informera genast arbetsledning om det finns sprickor i underlaget

3. Preparering av armering



Rengöring av armering

Ta bort all:

- Najtråd
- Rost
- Bruk/Betong
- Annat löst material



Metod för borttagning

- Använd stålborste



eller

- Sandblästring



eller

- Högstrycksspolning
(minimum 1100 bar)

- ▼ Informera genast arbetsledningen
- om armeringen har omfattande skador

4. Skyddsbehandling av armering



Applicering av korrosionsskydd (om föreskrivet)

- Applicera i två omgångar, vardera med tjocklek 1 mm (minimum 2 mm totalt)



Se till att det första skiktet har hårdnat innan nästa appliceras. Skyddsbehandlingen ska torka innan reparationsbruket appliceras.



Metod

- Sprutning är lämplig för större arbeten



eller

- Borste för mindre arbeten
- Efteråt kontrolleras att stängerna är helt täckta av skyddsbeläggningen



Använd två borstar samtidigt för att säkerställa full täckning även på baksidan av armeringen

5. Vidhäftare



Applicera vidhäftaren (om föreskrivet)

- Fukta ytan



- Ta bort överflödigt vatten



liten yta: med svamp



stor yta: med lufttryck
(obs oljeavskiljare)



Appliceringsmetod

- För små partier: applicera med bestämda tag med borste



- För stora områden: applicera med spruta



Rikta sprutan i olika vinklar för att säkerställa täckning även bakom armeringen

6a Applicering för hand



Preparering av ytan (om vidhäftare inte används)

- Fukta underlaget



- Ta bort överflödigt vatten



liten yta: med svamp



stor yta: med lufftryck



Appliceringsmetod

- Arbeta in reparationsbruket i underlaget med bestämda tag med hjälp av en murslev



Om lagningens totala tjocklek är större än produktens rekommenderade maximala skiktjocklek ska 1:a lagret torka innan 2:a lagret appliceras



- Forma den slutliga ytan med murslev



För bästa resultat, ge ytan slutlig finish med en bräda av trä eller PVC.
Spraya inte mer vatten på ytan!



6b Applicering med spruta



Preparering av ytan

- Fukta underlaget



- Ta bort överflödigt vatten



liten yta: med svamp



stor yta: med lufttryck
(obs oljeavskiljare)



Appliceringsmetod

- Håll munstycket ca 200 mm till 500 mm från ytan



- Forma och ge ytan slutlig finish med bräda av PVC eller trä



Se till att ev. håligheter bakom armeringen fylls. Rikta sprutmunstycket i olika vinklar för att säkerställa täckning även bakom armeringen. Om ett 2:a lager ska appliceras får det första inte vara för jämnt så att vidhäftning inte kan åstadkommas.

7. Tunnputs



Preparering av underlaget

- Rengör och fukta samtidigt ytan med vatten (180 bar)



Tunnputsning

- Applicera vertikalt med tandad spackel
- Applicera med murslev som hålls i ca. 45° vinkel mot ytan



Anpassa valet av tandad spackel beroende på önskad skiktjocklek



- När det 1:a skiktet hårdnat, appliceras det 2:a skiktet



- När massan börjat tillstyvna slätas ytan till med hjälp av bräda av trä



0,25 - 4 tim.

8. Efterbehandling



Härdning

Skydda lagningen från:

- Frost
- Vind
- Regn
- Sol



Metod

- Täckning med plastfolie
- Täckning med våt juteväv
- Täckning med andra typer av membran



- Behandling med en godkänd membranhärdare

Övrig information



Rengöring av verktyg

- Rengör med vatten

Härdat material kan endast avlägsnas på mekanisk väg.



Miljö

- Hantera avfall ansvarsfullt och enligt gällande regler
- Sortera och lämna avfall till återvinning på anvisad plats



Olyckor

- Uppsök omedelbart läkarvård i händelse av skada

Blandning



Enkomponent system (t ex Sika® MonoTop®)

- Tillsätt pulvret till vattnet (dricksvattenkvalitet) och blanda i 3 minuter



Tvåkomponent system (t ex Sika Top®)

- Skaka komponent A noga och häll upp i ett rent kärl
- Tillsätt pulvret, komponent B, och blanda i 3 minuter

! Tillsätt inte extra vatten!



Trekomponent system (t ex Sika® EpoCem®)

- Skaka komponent A och B var för sig i förpackningen
- Blanda samman komponenterna A+B
- Tillsätt blandningen (A+B) till pulvret, komponent C, och blanda i 3 minuter



Justera massans konsistens alltefter behov genom att anpassa mängden pulver (komponent C).
Läs Tekniskt Datablad för mer information.

Sika® Reparationssystem

| Produkt | Typ | Applicering | Beskrivning |
|----------------------------|---|-----------------|---|
| Sika® MonoTop®-412 NFG | Reparationsbruk | Handapplicering | R4 PCC Normal härdning, saltfrostbeständigt CE EN 1504-3 |
| SikaQuick®-506FG | | | Våtsprutning |
| Sika® Gjutbruk-8 | Reparationsbruk | Handapplicering | Normala krav, saltfrostbeständigt |
| Sika® MonoTop®-650 | | | Normala krav, saltfrostbeständigt |
| Sika® MonoTop®-910 N | Vidhäftare och korrosionsskydd för armering | Handapplicering | Normala krav, saltfrostbeständigt CE EN 1504-7 |
| Sika® Armatec®-110 EpoCem® | Vidhäftare och korrosionsskydd för armering | Handapplicering | Höga krav, CE EN 1504-7 |
| Sika® MonoTop®-723 N | Tunnputs/portätning | Handapplicering | R3 PCC cementbaserat bruk, saltfrostbeständigt CE EN 1504-3 |
| Sikagard®-720 EpoCem® | Portätning/tillskjutande fukt | Handapplicering | R4 Epoxi cement, CE EN 1504-3 |

Tips och råd - Applicering i tak



- Applicera bruket tätt bakom armeringen tills järnen är täckta med bruk



- Tryck till ordentligt så att alla porer och ojämnheter i underlaget fylls ordentligt



- Applicera ytterligare ett lager, starta från samma ställe och applicera i samma riktning som det första skiktet
- Upprepa tills hela håligheten är fylld



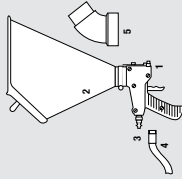
- Jämna till ytan med hjälp av en murslev/bräda

Tips och råd - Våtsprutning

Spruta med ficka



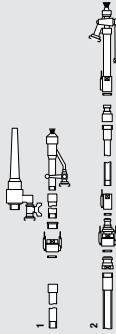
- Behållarens innehåll: 6 liter
- Vikt (tom): 1,5 kg
- Luft krav: 220 l/min
- Lufttryck krav: 2 till 3 bar
- Justerbar öppning



- 1 Spruta med justerbar öppning
- 2 Materialficka
- 3 Snabbkoppling
- 4 Slang \varnothing 3 mm, 10 m lång
- 5 45° adapter för applicering i tak (separat luftkompressor krävs)

Pump för våtsprutning, t ex Putzmeister S5 EVTM med blandarew TM 100

- Process: Våtsprutning
- Kapacitet: 0,4 till 2,4 m³/h
- Räckvidd: horisontellt upp till 70 m
- Pumptryck: max. 25 bar
- Mått: LxWxH (mm):
2290x680x1150
- Motor: 400 V/50 Hz
- Behållarens volym: 100 liter
- Vikt: 400 kg (inkl. mixer)



- 1 Munstycke för bruk med ballast \varnothing 1 till 8 mm
- 2 Munstycke för tunnputs med ballast \varnothing 0,5 till 1,0 mm

Informationen och i synnerhet rekommendationerna avseende applikation och slutanvändning av Sikaprodukterna lämnas i god tro baserat på Sikas nuvarande kunskap och erfarenhet av produkterna när dessa lagras, hanteras och används under normala förhållanden på ett korrekt sätt. I praktiken kan differenserna i material, underlag och den aktuella platsen variera på sådant sätt att ingen garanti vad gäller användbarhet eller lämplighet för ett visst ändamål kan lämnas. Med hänsyn härtill kan något rättsligt ansvar av vad slag det må vara varken härledas från denna information eller från någon skriftlig rekommendation eller i övrigt beträffande produkten lämnade råd. Hänsyn måste vid användningen även tas till tredje mans ägande och andra eventuella rättigheter. Alla order accepteras under förutsättningen av att Sikas aktuella försäljnings- och leveransbestämmelser är gällande. Användaren skall alltid använda sig av den senaste utgåvan av den aktuella produktens tekniska datablad, vilket kan erhållas vid förfrågan eller på hemsidan www.sika.se.

Sika Sverige AB

Box 8061

163 08 SPÅNGA

Tel: 08-621 89 00

Fax: 08-621 89 00

info@se.sika.com

www.sika.se



2010-03 / AL / KBY / Bording / x.xxx ex

Innovation & Consistency | since 1910